

Для возможного опубликования  
со ссылкой на Новгородстат

### **Жилищное строительство Новгородской области в январе - октябре 2020 года**

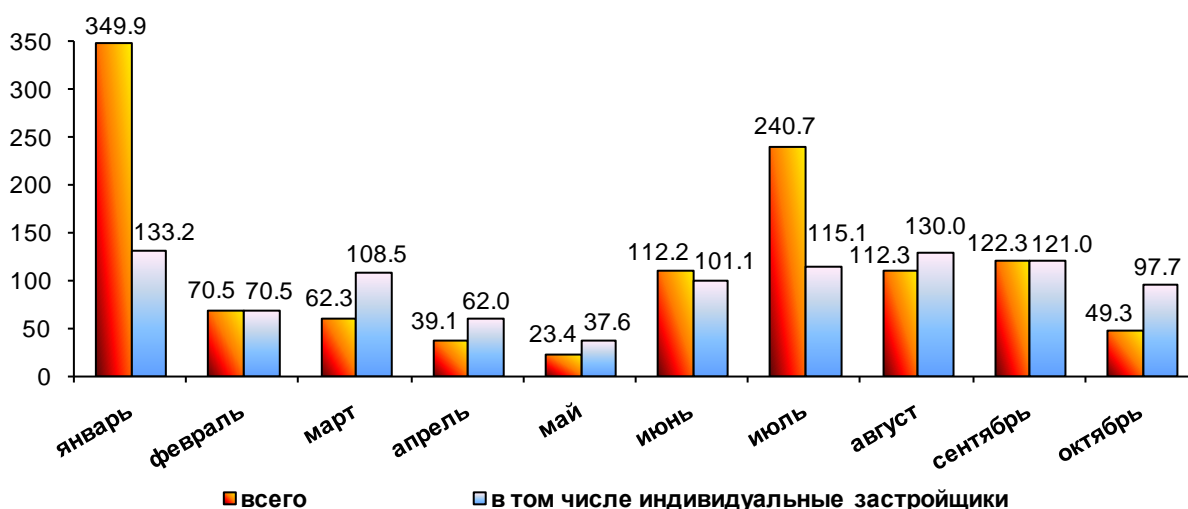
В январе - октябре 2020 года на территории Новгородской области введено в действие 1088 домов (2155 квартир) общей площадью 189.3 тысячи м<sup>2</sup>. Наибольший объем ввода жилья приходился на индивидуальных застройщиков, ими введено 1072 дома общей площадью 134.3 тысячи м<sup>2</sup>. Доля индивидуального домостроения составила 70.9%.

По сравнению с январем - октябрём 2019 года строительство жилья в целом по области уменьшилось на 7%, по индивидуальным застройщикам - на 5%.

#### **Ввод в действие жилых домов**

(без учета жилых домов, построенных на земельных участках,  
предназначенных для ведения гражданами садоводства)

(в процентах к соответствующему месяцу 2019 года)



Объем жилья в расчете на 1000 человек населения в январе - октябре 2020 года составил 317 м<sup>2</sup> общей площади жилых домов.

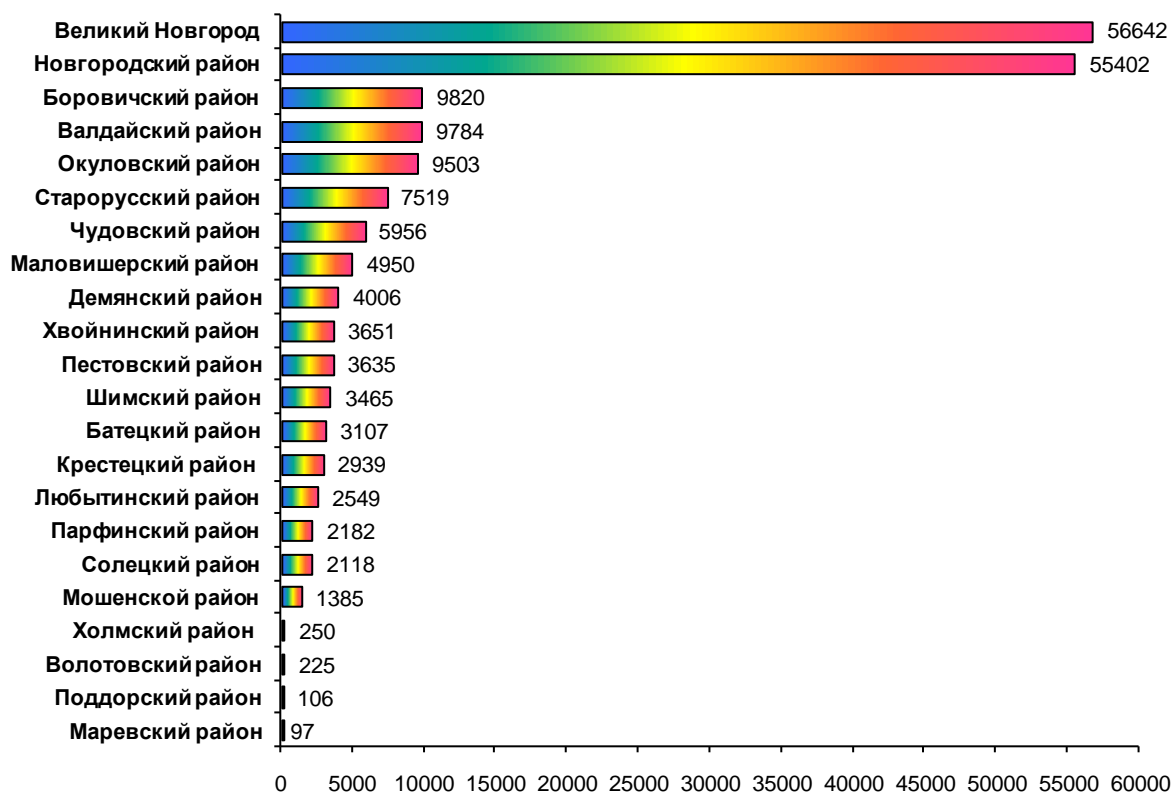
В завершённом строительстве жилых домах преобладали однокомнатные квартиры - 36.8%, доля двухкомнатных квартир составила 25.1%, трехкомнатных - 20.4%, с четырьмя комнатами и более - 17.7%. Средний размер введенных в области квартир составил 87.8 м<sup>2</sup>.

Среди муниципальных образований области наибольшие объемы жилищного строительства осуществлены в Великом Новгороде, где введено 29.9% от сданной в эксплуатацию общей площади жилых домов по области в целом, в Новгородском муниципальном районе - 29.3%.

Вырос объем введенного жилья по сравнению с январем - октябрём 2019 года в Окуловском - в 2.2 раза, Волотовском - в 2.1 раза, Хвойнинском - на 31.9%, Демянском - на 27.9%, Мошенском - на 23.6%, Солецком - на 14.1%,

Пестовском - на 9%, Любытинском - на 6.2%, Чудовском - на 4.4%, Холмском - на 0.4% районах. Снижение ввода жилья наблюдалось в Поддорском - в 2.2 раза, Шимском - на 39.6%, Крестецком - на 34.8%, Маловишерском - на 30.4%, Батецком - на 23.9%, Старорусском - на 18.1%, Боровичском - на 16.6% районах, в Великом Новгороде - на 13.6%, Валдайском - на 9.4%, Новгородском - на 3.4%, Парфинском - на 1.8% районах.

**Ввод в действие жилых домов по муниципальным образованиям  
в январе - октябре 2020 года**  
(квадратных метров общей площади)



Данные оперативные и могут быть уточнены.